

Lasten letkuravitsemuksen kotihoito-opas



 **NUTRICIA**
Nutrini

Lapsen nimi _____



Syöttöreitti _____

Syöttöletku: (ruksaa ja täytä käytössä olevan laitteen tiedot)

PEG-letku (merkki, paksuus, stoomakanavan pituus)

Gastrostomialetku (ballongillinen syöttöletku)
(merkki, paksuus, stoomakanavan pituus)

Syöttönappi (merkki, paksuus, pituus)

Käytössä oleva nappi-syöttöletku _____

Syöttöpumppu:

Flocare Infinity syöttöpumppu käytössä

Ravinnonsiirtolaite: (ruksaa käytössä oleva malli)

569916 Florace universaali ravinnonsiirtolaite käsivaraiseen
annosteluun - ENLock

Flocare Infinity pumppusiirtolaite

569945 universaali pumppusiirtolaite - ENLock,
sopii pullo- ja pussipakkausten kanssa

569573 reppusiirtolaite - ENLock, sopii VAIN pussipakkauksiin
Välttämätön, jos käytössä Flocare Infinity Go -reppu (ks. sivu 11)

Lisäksi:

Säiliösiirtolaite veden annosteluun (ruksaa oikea malli, jos käytössä)

570137 Käsivaraiseen annosteluun 2 l - ENLock

570055 Infinity pumpulla annosteltaessa 2 l - ENLock

Muut välineet tarpeen mukaan:

10 ml:n, 20 ml:n ja 60 ml:n oral-kärkinen ruisku, desinfioivaa ainetta, käsi-
huuhdetta, pH-indikaattoripapereita, muuta _____



Letkuravintovalmiste

Letkuravintovalmiste (nimi) _____

Vuorokausiannos (ml/vrk) _____

Syöttömenetelmä

Jatkuva syöttö

Annossyöttö

Annostelu

Annostelunopeus ml/tunti _____ tai

tippaa/minuutti _____ (= _____ tippaa/15 sekuntia)

(1 ml letkuravintovalmistetta \approx 20 tippaa)

Lisäneste ml/vrk _____

Ravinnon antoajat	valmistemäärä ml	lisänesteen määrä ml
klo _____ - _____	_____	_____
klo _____ - _____	_____	_____
klo _____ - _____	_____	_____
klo _____ - _____	_____	_____
klo _____ - _____	_____	_____

Lääkkeen antoajat	lääke	lisäneste ml
_____	_____	_____
_____	_____	_____
_____	_____	_____
_____	_____	_____
_____	_____	_____

Sisältö

1.	Letkuravitsemuksen toteutus kotona	5
2.	KELA maksaa korvausta letkuravitsevalmisteista	6
3.	Hygienia	6
4.	Letkuravitsemuksen toteuttaminen	8
	Kun käytössä on Nutrician pussipakkaus	9
	Kun käytössä on Nutrician pullopakkaus	9
	Letkuravinnon anto Flocare-siirtolaitteen avulla	10
5.	Flocare Infinity -syöttöpumpun käyttäminen	11
6.	Ravitsemusavanne Flocare-laitteistoa käytettäessä	12
7.	Kuinka hoidan syöttöletkua	13
8.	Mitä tehdä syöttöletkulle, jos...	14
9.	Ravitsemusavanteen hoito	15
10.	Suun ja hampaiden hoito	15
11.	Yleisohjeita, joita tarvitset, jos...	16
	Muistiinpanoja	17
	Yhteystiedot	18



1. Letkuravitsemuksen toteutus kotona

Letkuravitsemuksella turvataan lapsen ravinnonsaanti, kun lapsi ei itse pysty syömään riittävästi tavallista ruokaa. Ravinto annetaan tällöin syöttöletkun kautta joko suoraan mahalaukkuun tai ohutsuoleen (syöttöletku = nenän kautta menevä letku tai vatsanpeitteiden läpi asennettava PEG, gastrostomialetku tai nappi). Letkuravitsevalmisteesta saa kaiken päivittäin tarvittavan ravinnon, lisäksi tarvitaan vain vettä. Lisänestettä voi haluttaessa juoda suun kautta, ellei sairaus sitä estä.

Letkuravitsemusta voidaan käyttää myös muun ravinnonsaannin tukena. Päivällä voi syödä normaalisti niin paljon kuin jaksaa ja pystyy, ja vuorokautinen ravinnontarve täytetään letkuravinnolla yön aikana. Ravitsemushoidon tarkoituksena on siirtyä vähitellen syömään riittävästi tavallista ruokaa, tai täydentämään loput ravinnonsaannista käyttämällä täydennysravitsemisvalmisteita.

Letkuravitseminen voidaan toteuttaa sairaalan ulkopuolella kotioloissa, päiväkodeissa ja kouluissa. Kotiletkuravitsemuksen onnistumisen perustana on hyvä hoidonohjaus, joka annetaan sairaalassa ennen kuin potilas lähetetään kotihoitoon. Iästä riippuen lapsi itse tai joku hänen perheenjäsenistään, läheisistään tai hoitajistaan opetetaan antamaan päivittäinen ravinto ja huolehtimaan välineistöstä.

Tämän oppaan tarkoituksena on antaa lapselle/nuorelle itselleen ja/tai häntä hoitaville henkilöille käytännön ohjeita eri tilanteista selviytymiseksi.

Oppaan esimerkit mm. syöttöletkun huuhteluun käytettävästä nestemäärästä ovat viitteellisiä. Pienten lasten kohdalla tulee myös letkun huuhteluun käytettävän nesteen määrä sovittaa yksilöllisesti terveydenhuoltohenkilökunnan antamiin hoito-ohjeisiin.



2. KELA maksaa korvausta letkuravintovalmisteista

Letkuravintovalmisteet kuuluvat sairausvakuutuslain mukaan kansaneläkelaitoksen (KELAn) korvauksien piiriin henkilöille, jotka tarvitsevat useiden viikkojen ajan päivittäistä letkuravitsemusta. Hoitava lääkäri kirjoittaa lääkärinlausunnon (B-lausunnon) ja reseptin valmisteesta, joka vastaa parhaiten lapsesi tarpeita.

B-lausunto

- Vie tai lähetä B-lausunto KELAn paikallistoimistoon heti, sillä ravintovalmisteet korvataan siitä päivästä lähtien, kun KELA kirjaa B-lausunnon saaduksi.
- Erityiskorvausoikeudesta tehdään merkintä potilaan KELA-korttiin, jonka jälkeen ravintovalmisteet saadaan suoraan apteekista erityiskorvattuna.

Resepti

- Letkuravintovalmisteet ostetaan apteekista reseptillä.
- Ostoista on mahdollisuus saada erityiskorvaus siitä päivästä alkaen, kun lääkärinlausunto B on saapunut KELAan.
- Kun vuotuinen omavastuuosuus KELAn korvaamista lääkkeistä ja ravintovalmisteista on täytynyt, maksetaan ravintovalmisteista ostokertaa kohden lääkekohtainen omavastuu. KELA seuraa kustannuksia ja lähettää ilmoituksen, kun omavastuuosuus on ylittynyt. Korvauksen saamista varten kuitit on säilytettävä. Letkuravintovalmisteita käyttävällä potilaalla saattaa lisäksi olla oikeus vammaistukeen tai vammaispalvelulain mukaisiin korvauksiin. Lisätietoja näistä saa sairaalan sosiaalityöntekijältä tai KELAn toimistosta.
- Ainoastaan teollinen letkuravintovalmiste on KELA-korvattava.

Välineistön saatavuus

Letkuravitsemukseen tarvittavat välineet saat joko kotisairaanhoidon, kunnan hoitotarvikejakelun tai sairaalan kautta. Hoitotarvikelähetete lähtee kirjallisena hoitavasta yksiköstä asiakkaan lähimpään hoitotarvikejakelupisteeseen. Tarkista asia hoitopaikasta (s. 18).

3. Hygienia

Ravintovalmisteen säilytys

- Säilytä avaamattomat ravintovalmistepakkaukset auringolta suojattuna normaalissa huoneenlämmössä.

- Lue aina huolellisesti tuotekohtainen ravintovalmisteen käyttöohje ennen tuotteen käyttöä. **Etiketistä löydät tuotekohtaiset käyttöominaisuudet.**
- Säilytä avatut ravintovalmistepakkaukset hyvin suljettuna jääkaapissa korkeintaan 24 tuntia.
- Nutrician pussipakkauksessa olevat letkuravintovalmisteet säilyvät 24 tuntia huoneenlämmössä, jos ravinnonsiirtolaitetta ei irroteta pakkauksesta, jolloin bakteereja ei pääse valmisteeseen.
- Letkuravintovalmiste on ravintosisällöltään täydellistä ruokaa. Sitä ei saa laimentaa.

Parasta ennen -päiväys

- Tarkista parasta ennen -päiväys ennen kuin avaat pakkauksen. Päivämäärä on painettu pakkauksen päälle. Tarvittaessa soita yhteyshenkilöllesi (s. 18).

Puhtaat kädet ja pöytätasot

- Pese kädet huolellisesti ja desinfioi apteekista saatavalla käsihuuhteella ennen kuin avaat ravintovalmistepakkauksen, ettei valmisteeseen siirry bakteereja.
- Pyyhi pöytä tai taso, jonka päällä käsittelet ravintovalmistetta ja välineitä, tai suojaa taso talouspaperilla.

Välineistön käsittely

- Poistettuasi suojakorkit, vältä koskettelemasta käsin ravinnonsiirtolaitteen ja letkun liittimiä. Varo, ettei mikään välineistä putoa lattialle.
- Pyyhi aina ravintovalmistepakkauksen liittämiskohta (esim. pullon suu) desinfioivalla aineella (ei käsihuuhteella) ennen kuin liität siihen ravinnonsiirtolaitteen. Nutrician pussipakkauksen suuta ei tarvitse pyyhkiä, sillä pussi on edelleen suljettuna, kun ravinnonsiirtolaite kiinnitetään siihen (ks. s. 9).
- Huomio! Älä annostele syöttöletkuun muuta ruokaa kuin letkuravintovalmistetta syöttöletkun tukkeutumisen estämiseksi.

Vesi

- Käytä syöttöletkun huuhteluun ja nestelisäksi juuri keitettyä ja jäähdytettyä vesijohtovettä tai steriiliä vettä. Voit myös käyttää hyvänlaatuista kylmää vesijohtovettä, jonka annat lämmitä suljetussa astiassa huoneenlämpöiseksi. Paikkakunnan veden laadun voit tarkistaa kunnan/kaupungin terveystarkastajalta. Lisänesteen tarpeen näet sivulta 3.

Ravinnonsiirtolaite ja säiliöt

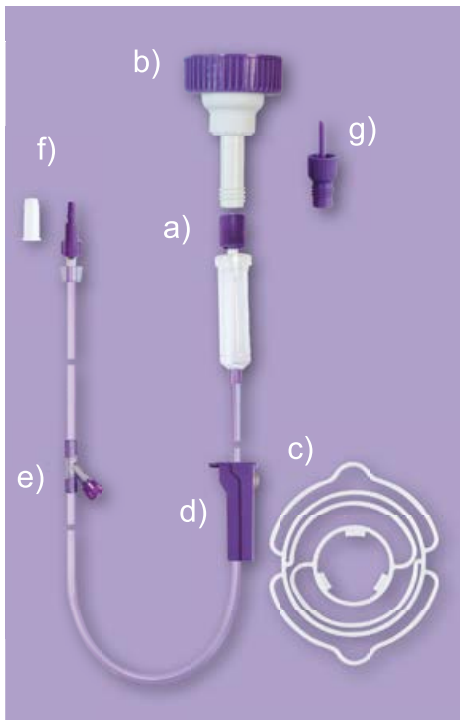
- Vaihda ravinnonsiirtolaite kerran vuorokaudessa. Jos käytät lisäksi säiliösiirtolaitetta veden annosteluun, se tulee vaihtaa viikon välein.

4. Letkuravitsemuksen toteuttaminen

Flocare-ravinnonsiirtolaitteen yhdistäminen Nutrician letkuravitintovalmistepakkaukseen (kuva s. 19 takakannessa)

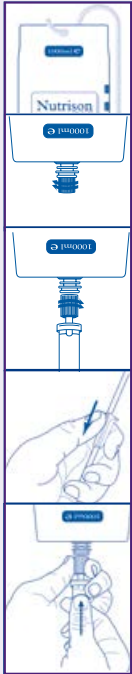
1. Pese kädet huolellisesti ja desinfioi käsihuuhteella.
2. Tarkista syöttöletkun paikka (ks. s. 13).
3. Kääntelee letkuravitintopakkausta muutama kerta ylösalaisin, jotta valmiste sekoittuu.
4. Avaa uusi Flocare ravinnonsiirtolaite -pakkaus.

Flocare universaali ravinnonsiirtolaite



- a) Siirtolaitteen korkkiosa
- b) Liilakauluksinen pulloon sopiva adapteri
- c) Pullon ripustin
- d) Rullasulkija
- e) Lääkkeenantohaarake
- f) Ravinnonsiirtolaitteen kärkiosa ja suojakorkki
- g) Piikkikärkinen adapteri (ei käytetä Nutrician pussipakkausten kanssa)

Kun käytössä on Nutrician pussipakkaus



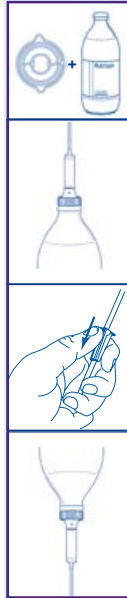
- Ripusta letkuravintopussi pakkauksen pohjasta telineeseen. Kierrä suojakorkki pois pakkauksesta
- Kierrä Flocare universaalın ravinnonsiirtolaitteen liila korkkiosa (a) pakkauksen suulle suoraan
- Käsivaraisella ravinnonsiirtolaitteella annosteltaessa tarkista, että ravinnonsiirtolaitteen rullasulkija (d) on kiinni
- Lävistä pakkauksen suojafolio työntämällä tippakamiota ylöspäin kevyesti samalla kun pidät toisella kädellä kiinni korkkiosasta

HUOM!

- Nutrician pussipakkaus litistyy tyhjentäessään. Kääntelee pussia pari kertaa annostelun aikana
- Jätä Flocare-siirtolaite kiinni pussiin, jos keskeytät ruokinnan päivällä tai yön ajaksi. Sulje siirtolaitteen pää suojakorkilla (f). Tällä tavoin toimittuna letkuravintovalmiste säilyy 24 tuntia huoneenlämmössä

Jos ravinnonsiirtolaite irrotetaan ravinnonannon välillä, tulee valmiste säilyttää jääkaapissa (max 24 h)

Kun käytössä on Nutrician pullopakkaus



- Aseta valkoinen ripustin (c) pulloon
- Kierrä korkki auki ja pyyhi pullonsuu desinfioivalla aineella
- Kierrä ravinnonsiirtolaitteen liilakauluksinen pulloon sopiva adapteri (b) ravinnonsiirtolaitteen liilaan korkkiosaan (a)
- **Kierrä** ravinnonsiirtolaite tiiviisti paikalleen pulloon
- Käsivaraisella ravinnonsiirtolaitteella annosteltaessa tarkista, että ravinnonsiirtolaitteen rullasulkija on kiinni
- Käännä pullo ylösalaisin ja ripusta se telineeseen

HUOM!

- Pullopakkauksesta letkuravintovalmistetta annosteltaessa tiputusaika ei saa ylittää 4 tuntia hygieniasyistä. Avattuina säilytettävä jääkaapissa (max 24 h)



Letkuravinnon anto Flocare-siirtolaitteen avulla

Infinity-syöttöpumpun avulla

Flocare Infinity pumppusiirtolaitteen täyttäminen:

- Tarkista, että letkuravintovalmiste on hieman pumppua ylempänä tai käytä laitteistolle tarkoitettua telinettä
- Pumppaa tippakammioon pari painallusta ravintovalmistetta
- Täytä ravinnonsiirtolaite Fill Set -toimintoa käyttämällä

Annostelun aloittaminen:

- Ennen kuin aloitat syötön, huuhtele syöttöletku vedellä (n. 10-40 ml)
- Liitä ravinnonsiirtolaite syöttöletkuun
- Ohjelmoi annostelu ja käynnistä pumppu

Ravintovalmistepakkauksen vaihtaminen:

- Pysäytä pumppu vaihdon ajaksi
- Huuhteletku 10-40 ml vedellä
- Liitä uusi ravintovalmistepakkaus heti siirtolaitteeseen tyhjentyneen pakkauksen tilalle
- Täytä tarvittaessa siirtolaite Fill set -toiminnosta
- Käynnistä pumppu (asetukset säilyvät muistissa)



Käsivaraisesti

(käsivaraisen ravinnonsiirtolaitteen kuva s. 8).

Flocare siirtolaitteen täyttäminen:

- Tarkista, että ravintovalmistepakkaus on ripustettu vähintään noin metrin verran syöttöletkun päätä korkeammalle
- Tarkista, että lääkkeenantohaarake ja rullasulkija ovat kiinni
- Pumppaa tippakammioon pari painallusta ravintovalmistetta (enintään puolilleen)
- Avaa rullasulkija ja täytä siirtolaite kokonaan letkuravintovalmisteella
- Sulje rullasulkija

Annostelun aloittaminen:

- Ennen kuin aloitat syötön, huuhteletku vedellä (n. 10-40 ml)
- Liitä ravinnonsiirtolaite syöttöletkuun
- Avaa rullasulkija
- Säädä annostelunopeus halutuksi rullasulkijalla

Ravintovalmistepakkauksen vaihtaminen:

- Sulje rullasulkija
- Huuhteletku 10-40 ml vedellä
- Liitä uusi ravintovalmistepakkaus heti siirtolaitteeseen tyhjentyneen pakkauksen tilalle
- Aloita ravinnonanto avaamalla rullasulkija ja säädä annostelunopeus sopivaksi

Huomioi! Letkuruokinta-asento

- Voit pitää lasta sylissä ruokinnan ajan
- Sängyssä ollessa on hyvä kohottaa lapsi puoli-istuvaan asentoon esim. parin tyynyn avulla. Jos lapsi pystyy liikkumaan, hän voi joko istua tai seisoa. Letkuruokintareppu mahdollistaa muunkin liikkumisen.
- Säilytä kohoasento vielä noin puoli tuntia letkuruokinnan lopettamisen jälkeen.

5. Flocare Infinity -syöttöpumpun käyttäminen

Syöttöpumppu annostelee letkuravinnon tasaisesti säädetyllä nopeudella. Tästä on suurta hyötyä esim. pienillä tai oksentelevilla lapsilla. Syöttöpumpun käyttäminen on myös helppoa ja se antaa turvallisuutta ja varmuutta letkuravitsemukseen. Annostelunopeuden voit säätää helposti muutamalla napin painalluksella. Syöttöpumpun avulla annosmäärät ovat myös tarkkoja eikä ole vaaraa, että tulee yli- tai aliannostuksia. Syöttöpumpun käyttö jättää aikaa muulle yhdessäololle.

Flocare Infinity syöttöpumppu on pienikokoinen ja kevyt, joten sitä voidaan kuljettaa myös mukana Flocare Infinity Go -reppussa (saatavana erikseen).

Perehdy tarkoin erilliseen Infinity-syöttöpumpun käyttöohjevihkoseen ennen kuin aloitat syöttöpumpun käytön. Käytä ainoastaan Flocare Infinity pumppusiirtolaitetta (tuotekoodi 569945 tai 569573). Infinity-syöttöpumpun käyttöohjevihkosen sivulla 16 on tarkka kuvaus siitä, kuinka ravinnonsiirtolaite asetetaan Infinity-syöttöpumppuun. Toimi muutoin kuten kohdassa 4. *Letkuravitsemuksen toteuttaminen* sivulta 8 alkaen.



6. Ravitsemusavanne Flocare-laitteistoa käytettäessä

Toteuta letkuravitsemus ravinnonsiirtolaitteen avulla kuten sivulla 10 on esitetty.

Lapsella voi olla

- Flocare PEG-letku tai Flocare gastrostomialetku, jonka pää pysyy mahalaukussa pidikelevyn tai vedellä täytetyn ballongin avulla.
- Flocare Jejunostomialetku, jolloin letkun pää on pohjukais- tai ohutsuolessa. Annostele letkuravitinto jejunostomiaan aina hitaasti ja jatkuvana tiputuksena siirtolaitteen avulla, mieluiten syöttöpumppua apuna käyttäen.
- Syöttönappi, jolla tarkoitetaan lyhyttä, mahalaukusta ihon pinnan tasolle ulottuvaa letkua. Sitä pitää paikallaan vedellä täytetty ballonki ja ruokintaa varten siihen liitetään aina erillinen nappi-syöttöletku.

Kysy hoitohenkilökunnalta lapsesi laitteistoon liittyviä lisäohjeistuksia.

Flocare PEG -letku



Flocare gastrostomialetku



7. Kuinka hoidan syöttöletkua

Syöttöletkun paikan tarkistaminen

- Aina ennen letkuruokinnan aloittamista on tarkistettava, että syöttöletku on paikoillaan.
- Vedä ruiskuun syöttöletkun kautta hieman mahansisältöä ja tipauta siitä muutama pisara pH-indikaattoriliuskalle. Jos pH on alle 5, on syöttöletku mahalaukussa ja voit aloittaa letkuruokinnan.
- Tarkista pituusmerkinnöistä, että syöttöletku on samassa kohdassa kuin paikoilleen asetettaessa.
- Jos epäilet, että syöttöletku ei ole mahalaukussa, ota yhteyttä hoitopaikkaan syöttöletkun paikan varmentamiseksi.

Syöttöletkun huuhtelu

Syöttöletku tulee huuhdella säännöllisesti letkun tukkeutumisen estämiseksi. Syöttöletkun huuhtelemiseen käytetään n. 10–40 ml vettä (ks. s. 7) lapsen yksilöllisen tarpeen, koon ja iän mukaan.

Huuhtele syöttöletku annettujen ohjeiden mukaisesti

- ennen ja jälkeen letkuravinnon antamisen
- jokaisen ravintovalmistepakkauksen vaihdon yhteydessä
- ennen ja jälkeen lääkkeiden ottamisen
- jos ruokinta keskeytyy jostain syystä
- päivittäin letkuruokinnan lopettamisen jälkeen

Vaikka syöttöletku ei olisikaan jokapäiväisessä käytössä, tulee se silti huuhdella päivittäin. Jos lapsella on käytössä nappi, muista säilyttää nappi-syöttöletkua ruokailun välillä pikasulkija auki -asennossa.

Lääkkeiden annostelu

Mikäli lapsi ei pysty nielemään lääkkeitä, voit annostella ne syöttöletkun kautta. Annostelua varten tarvitset ruiskun. Valmiit liuokset, huhmaressa hienoksi jauhetut tabletit ja avattujen kapselien sisältö liuotetaan pieneen määrään vettä. Muista kaikissa hygieeninen käsittely. Tarkista hoitavalta lääkäriltä lääkkeiden paras annostelutapa.

1. Jos käytät syöttöpumppua, pysäytä se lääkkeiden antamisen ajaksi. Käsivaraisesti annosteltaessa sulje rullasulkija.
2. Avaa lääkkeenantohaarake ja huuhtele syöttöletku n. 10–40 ml:lla vettä.
3. Ruiskuta lääkeseos lääkkeenantohaarakkeen kautta syöttöletkuun.

4. Huuhtele syöttöletku välittömästi n. 10–40 ml:lla vettä. (Huom. lapsen ikä ja koko).
5. Sulje lääkkeenantohaarake.
6. Aloita ravinnonanto avaamalla rullasulkijaa ja säädä annostelunopeus sopivaksi tai kytke syöttöpumppu päälle.

8. Mitä tehdä syöttöletkulle,

Jos syöttöletku tukkeutuu

- Vedä ruiskuun tukkeutuneen syöttöletkun sisältö. Kun ruiskuun tulee mahansisältöä, syöttöletku on avautunut. Huuhtele syöttöletku vedellä ja jatka letkuravinnon annostelua.
- Ellei syöttöletku avaudu, soita hoitopaikkaan (ks. s. 18).

Jos syöttöletku irtoaa

- Syöttönappi tai gastrostomialetku
- Jos syöttönappi tai gastrostomialetku irtoaa vahingossa, aseta välittömästi uusi nappi tai gastrostomialetku (samaa Ch-kokoa, jonka näet sivulta 2) ravitsemusavanteeseen, ettei avanne sulkeudu. Jos uuden syöttönappin tai gastrostomialetkun asettamista ei ole opastettu, älä täytä ballonkia itse vaan ole yhteydessä sovittuun yhteyshenkilöön ettei ravitsemusavanne vahingoitu.
- Jos sinulla ei ole varaletkua, ota viipymättä yhteyttä hoitopaikkaan (ks. s. 18). Uuden letkun asennus on nopea ja vaivaton toimenpide, mikäli aukko ei ole umpeutunut.
- Nenän kautta menevä syöttöletku (nenä-mahaletku)
- Älä yritä laittaa letkua takaisin paikoilleen, vaan soita hoitopaikkaan (ks. s. 18).



9. Ravitsemusavanteen hoito

Hoitaja antaa lapsella olevaan ravitsemusavanteeseen ja syöttöletkuun liittyvän erillisen ohjeen.

Jos ravitsemusavanteesta tulee eritettä

- Märkäisen näköistä eritettä voi ilmaantua ravitsemusavanteen juureen. Tämä on kehon puolustautumista vierasta materiaalia vastaan.
- Suihkuta ravitsemusavannetta ympäröivää ihoa vedellä useita kertoja päivässä ja kuivaa iho puhtaalla pyyhkeellä.
- Mikäli eritettä on niin paljon, että vaatteet tahriintuvat, voit suojata ravitsemusavanteen juuren kuivalla harsotaitoksella.

Jos mahansisältöä vuotaa letkun juuresta

- Ravitsemusavanne on suurentunut. Ota yhteyttä hoitopaikkaan (ks. s. 18), joka arvioi tilanteen.

Jos PEGin ruokintayhdistäjä vuotaa juuresta tai korkista

- Vaihda uusi ruokintayhdistäjä tai ota yhteys hoitopaikkaan (ks. s. 18).

Jos ravitsemusavanteen ympäristö on kipeä

- Ravitsemusavanteen tekemisen jälkeen voi haavakipuun ottaa särky-lääkettä. Jos kipu on pitkäaikaista ja voimakasta, ota yhteyttä hoitavaan lääkäriin (ks. s. 18).

10. Suun ja hampaiden hoito

Lapsen suu voi tuntua kuivalta, koska syljen erityys on vähäistä. Voit parantaa tilannetta seuraavasti:

- Harjaa hampaat kaksi kertaa päivässä hammastahnaa käyttäen.
- Kostuta suuta vedellä tai keinosyljellä.
- Rasvaa huulet päivittäin.
- Jos mahdollista, käytä ksylitolimakeisia tai -purukumia.
- Jos sallittua, kielen päälle voit laittaa vähän teelusikalla erilaisia makuja, jotka lisäävät syljen eritystä (esim. makeaa, hapanta, kylmää).

16. Yleisohjeita, joita tarvitset, jos...

Syöttöpumppu ei toimi

- Käy läpi vianetsintätaulukko syöttöpumpun käyttöohjevihkosesta, jos vaikka vika olisi helposti korjattavissa. Muussa tapauksessa soita hoitopaikkaan (s. 18).

Ravinnonsiirtolaite tai säiliö on viallinen

- Jos siirtolaite tai säiliö vuotaa, tarkista, että olet seurannut pakkauksessa olevia ohjeita.
- Jos siirtolaite tai säiliö on selvästi viallinen, säilytä se tarkistusta varten ja soita hoitopaikkaan (s. 18).

Ravintovalmisteessa on jotain vikaa

- Jos pakkaus on vioittunut tai ravintovalmiste on kokkareista, älä käytä sitä, vaan ota uusi pakkaus. Säilytä viallinen tuote jääkaapissa suljettuna ja soita hoitopaikkaan (s. 18).

Lapsi tuntee olonsa epämiellyttäväksi ja täydeksi

- Jos lapsi tuntee olonsa epämiellyttäväksi ja täydeksi ruokinnan aloittamisen jälkeen, soita hoitopaikkaan (s. 18).

Lapsella on...

- vatsakipuja
- pahoinvointia tai oksentelua tai pulauttelua
- ripulia
- ummetusta
- lämpöä
- jos lapsen ravinnonsaanti jää suunniteltua vähäisemmäksi
- tai jos hänen painonsa laskee

...tai lapsella on muita ongelmia, soita hoitopaikkaan.

Yhteystiedot

Nimi

Ota yhteyttä liittyen

Puhelinnumero

Hoitava lääkäri

Ravitsemusterapeutti

Sairaanhoitaja/yhteyshenkilö

Sairaalan sosiaalityöntekijä

Hoitotarvikejakelu

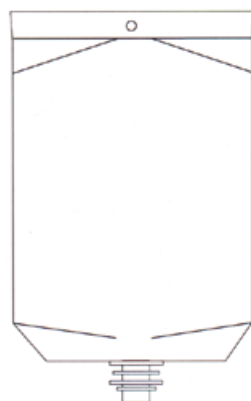
Lasten osasto/poliklinikka

Pullosysteemi



sopii pulloon
siirtolaitteeseen
kierrettävän
adapterin avulla

Pussisysteemi



siirtolaitteen
korkkiosa

sopii suoraan
pussiin

tippakammio

siirtolaitteen
letkusto

lääkkeenanto-
haarakkeen
korkki

lääkkeenanto-
haarake

liila
välikappale

rullasulkija

suojakorkki



Nutricia Medical Oy
Linnankatu 26 A, 20100 Turku
puh. (02) 274 4111
www.nutricia.fi, infosuomi@nutricia.com

